

佳构 STRAT V5.0 软件安装说明

(Win2000, XP, Vista, Win7 等系统)

一、单机版、学习版

1.1: 安装软件

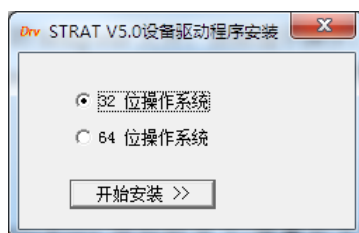
点击 STRAT 安装文件目录下的 Setup.exe 文件，按照提示操作，完成软件安装。

如果是从网站(www.strat.cn/xzqy)下载的软件，是一个压缩包文件。首先需要解压到一个临时目录中，然后点击Setup.exe安装。

程序隐含安装目录为：C: Program Files\Strat。

1.2: 安装设备驱动程序

第1步安装结束后，在 Windows 开始栏目下(屏幕左下角)，将出现 Strat 条目。该条目最后一栏，即为“7 安装设备驱动程序”。点击该项，出现如下对话框，点击“开始安装”。



上述安装完成两项工作：

- 1) 安装软件加密锁驱动程序，(自动运行 F.exe 文件)；
- 2) 安装软件运行必须的系统环境文件，(自动运行 Vcredist_x86.exe 文件)。

注意事项：

- 1) 如果通过上述对话框安装不成功，可以直接点击安装目录下的 F.exe、Vcredist_x86.exe 安装。
- 2) 安装过程中的系统安全提示(不同 Windows 系统、不同安全等级会不同)，均选择继续安装。
- 3) 学习版软件也需要安装设备驱动，主要是安装系统环境文件。

1.3: 插入加密锁使用软件(单机版)

安装设备驱动程序后，插入 STRAT 软件加密锁。Windows 系统检测到新硬件将自动匹配驱动程序，这个过程要几秒时间。

一旦加密锁指示灯不再闪烁，表明加密锁已经准备就绪，可以运行 STRAT 软件。

如果加密锁仍然闪烁，表明驱动程序安装不成功，需要重复上述第2步。

一般在安装驱动程序之后不需要重启 Windows。但如果安装不成功，也可以重启 windows 试一下。

二、网络版（客户端）

2.1 安装软件

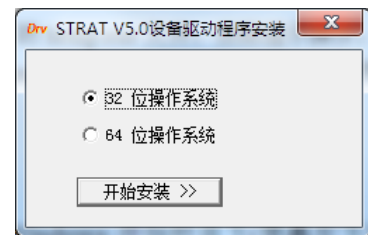
点击安装文件目录下的 Setup.exe 文件，按照提示操作，完成软件安装。

如果是从网站(www.strat.cn/xzqy)下载的软件STRAT_NET5.rar，是一个压缩文件包。首先需要解压到一个临时目录中，然后点击Setup.exe安装。

程序隐含安装目录为：C: Program Files\Strat。

2.2 安装设备驱动程序

第 1 步安装结束后，在 Windows 开始栏目下(屏幕左下角)，将出现 Strat 条目。该条目最后一栏，即为“8 安装设备驱动程序”。点击该项，出现如下对话框，点击“开始安装”。



上述安装完成两项工作：

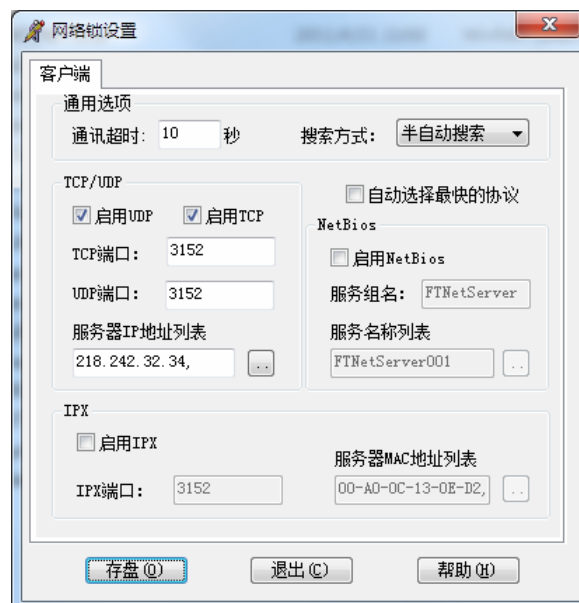
- 1) 安装软件加密锁驱动程序，(自动运行 F.exe 文件)；
- 2) 安装软件运行必须的系统环境文件，(自动运行 Vcredist_x86.exe 文件)。

注意事项：

- 1) 如果通过上述对话框安装不成功，可以直接点击安装目录下的 F.exe、Vcredist_x86.exe 安装。
- 2) 安装过程中的系统安全提示(不同 Windows 系统、不同安全等级会不同)，均选择继续安装。
- 3) 学习版软件也需要安装设备驱动，主要是安装系统环境文件。

2.3 网络锁参数设置

点击：Windows 开始栏目 → Strat → 7. 网络锁参数设置，将出现如下对话框。



通讯超时：客户端使用软件的过程需要定期向服务器端发送消息，表明该客户端正在使用软件，同时检测服务器端加密锁的有效性。送数据后需要等待服务端的响应，等待时间长短取决于**通讯超**

时设定。如果网络比较缓慢或网络比较繁忙，可以修改配置文件增加超时时间。

搜索方式：为网络系统搜索加密锁的三种模式

1) **自动搜索：**采用指定协议的广播方式确定网络上有多少服务器在运行，并返回所有的网络锁。自动搜索不需要指定服务器的地址，但需要一些搜索时间。

2) **手动搜索：**在指定的服务器地址范围内搜索加密锁。手动搜索不需要搜索时间，直接和指定的服务器通讯，但前提是必须知道服务器的地址。

3) **半自动搜索：**采取折衷的方法，先采用手动搜索，寻找指定地址的服务，如果发现网络锁就返回。如果指定地址的没有网络锁，会进一步采取自动搜索，并返回自动搜索的结果。

TCP/UDP网络协议：隐含选中“启用UDP”和“启用TCP”选项。

TCP端口、UDP端口：ROCKEY网络锁服务程序默认端口为 3152。如果这个端口被其他程序占用，需将所有服务端、客户端的配置文件中端口信息，同时修改成其他有效端口值。

服务器IP地址列表：网络锁所在服务器的IP地址。当搜索模式为手动搜索、半自动搜索时，按照该地址搜索网络锁。

对话框内其它选项，可以采用隐含值。如果网络协议不是“TCP/UDP”模式，参照设置相关参数。

三、网络版（服务器端）

3.1 安装软件

点击安装光盘 STRAT_SEV 目录下的 Setup.exe 文件，按照提示操作，完成软件安装。

如果是从网站(www.strat.cn/xzqy)下载的软件STRAT_NET_SEV5.rar，是一个压缩文件包。首先需要解压到一个临时目录中，然后点击Setup.exe安装。

程序隐含**安装目录**为：C: Program Files\Strat\Serve。

3.2 安装设备驱动程序

第 1 步安装结束后，在 Windows 开始栏目下(屏幕左下角)，将出现 StratServe 条目。该条目最后一栏，即为“D 安装设备驱动程序”。点击该项，出现如下对话框，点击“开始安装”。

上述安装完成两项工作：

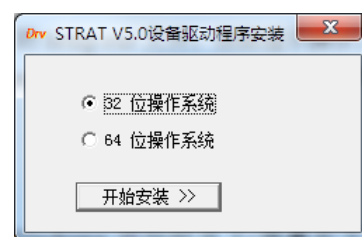
- 1) 安装软件加密锁驱动程序，(自动运行 F.exe 文件)；
- 2) 安装软件运行必须的系统环境文件，(自动运行 Vcredist_x86.exe 文件)。

注意事项：

1) 如果通过上述对话框安装不成功，可以直接点击安装目录下的 F.exe、Vcredist_x86.exe 安装。

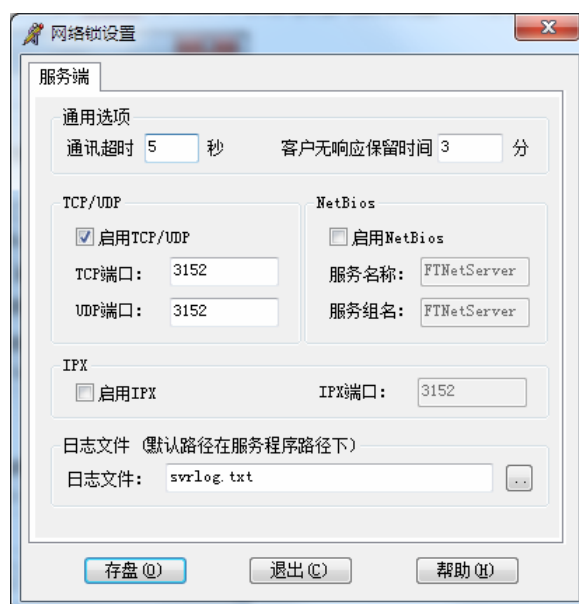
2) 安装过程中的系统安全提示(不同 Windows 系统、不同安全等级会不同)，均选择继续安装。

3) 学习版软件也需要安装设备驱动，主要是安装系统环境文件。



3.3 网络锁参数设置

点击：Windows 开始栏目 → StratServe → B. 网络锁参数设置，将出现如下对话框。



通讯超时：客户端使用软件的过程需要定期向服务器端发送消息，表明该客户端正在使用软件，同时检测服务器端加密锁的有效性。送数据后需要等待服务端的响应，等待时间长短取决于**通讯超时**设定。如果网络比较缓慢或网络比较繁忙，可以修改配置文件增加超时时间。

客户无响应保留时间：客户端每隔1.5分钟会自动向服务端发送空消息以表明自己的存在。这种发送是自动的和透明的，程序不能进行干预。服务端每隔一定时间检查是否所有客户端都发过空消息。如果发现有的客户没有发送，表明这个客户端程序在没有正常关闭的情况下退出，这时服务端就会自动删除这个客户。这保证了客户端在死机、网络出现硬件故障时，不会占用网络点数。服务器定期检查的时间间隔，称为不响应时服务端的保留时间。

TCP/UDP网络协议：隐含选中“启用UDP”和“启用TCP”选项。

TCP端口、UDP端口：ROCKEY网络锁服务程序默认端口为3152。如果这个端口被其他程序占用，需将所有服务端、客户端的配置文件中端口信息，同时修改成其他有效端口值。

对话框内其它选项，可以采用隐含值。如果网络协议不是“TCP/UDP”模式，参照设置相关参数。

3.4 启动加密锁驱动

点击：Windows 开始栏目 → StratServe → A. 启动加密锁驱动。

启动加密锁驱动后，屏幕右下角系统任务区内，将显示一个小图标。双击或右键点击，均可启动上面对话框，启动、或者终止服务。

启动网络锁驱动后，网络内客户端电脑，即可使用软件。



四、常见问题处理

问题 1：网络锁服务程序不能正常启动

现象：点击 Windows 开始栏目 → StratServe → A. 启动加密锁驱动，不能正常运行。例如在 Win 7 下，提示如下错误。



解决：这是要求以管理员的身份运行程序。打开软件安装目录，找到该 nrSvr.exe 程序，(如 "C:\Program Files\Strat\Serve\nrSvr.exe")。鼠标右键点击该程序，在弹出菜单列表中，选择“以管理员身份运行(A)”，即可正常运行。启动后的操作，见本说明 3.4 条。

问题 2：正常使用的网络锁服务程序，不能再次启动

现象：此前正常使用的网络锁，不能再次启动。例如服务器系统被重新启动。

解决：这要求重新安装、启动网络锁服务程序。

如果重新安装后，仍然不能启动网络锁服务，则可能系统内该程序正在运行，需要首先停止，然后才能重新安装。右键点击桌面“我的电脑(My Computer)”，选择“管理”，启动计算机管理。在左侧列表中，选中“服务和应用程序” → “服务”，在右侧列表中找到“FTSafe Net Rockey4ND Service”，右键点击，选择“停止”。停止之后再卸载程序，并重新安装。